

PROGRAM PRAC KONSERWATORSKICH

DRZWI WEJŚCIOWYCH DO BUDYNKU KOŚCIOŁA ŚWIĘTEGO BONAVENTURY W PAKOŚCI



Autor dokumentacji

mgr Anna Maćkowiak

nr dyplomu 1400/148817/2011

Toruń, wrzesień 2023

DZIEŁO KONSERWATORSKIE I DOKUMENTACJA CHRONIONE PRAWEM AUTORSKIM

SPIS TREŚCI

1.0. KARTA IDENTYFIKACYJNA ZABYTKU	3
2.0. SKRÓCONY OPIS I STAN ZACHOWANIA	3
3.0. ZALECENIA OGÓLNE	4
4.0. PROGRAM PRAC KONSERWATORSKICH.....	5
5.0. DOKUMENTACJA FOTOGRAFICZNA	6

1.0. KARTA IDENTYFIKACYJNA ZABYTKU

OBIEKT: **drzwi wejściowe**

DATOWANIE **koniec XVIII wieku**

REJESTR ZABYTKÓW: **A/754**, decyzja dnia 23 lipca 1970 roku

LOKALIZACJA **ul. Inowrocławska 3, 88-170 Pakość**

WŁAŚCICIEL / UŻYTKOWNIK **parafia Świętego Bonawentury w Pakości**

2.0. SKRÓCONY OPIS I STAN ZACHOWANIA

Drzwi wejściowe do budynku kościoła, usytuowane w elewacji frontowej oraz bocznej, zostały wykonane prawdopodobnie w końcu XVIII wieku.

Drzwi wejściowe zewnętrzne są to drzwi dwuskrzydłowe, bez nadświetla. Dekoracje skrzydeł stanowi opierzenie deskami profilowanymi, w układzie na romb, z ramą oraz dekoracyjne okucia od strony awersu. Od wewnątrz widoczna jest prosta deskowa konstrukcja drzwi.

Drzwi w przedsionku to także drzwi dwuskrzydłowe, z przeszkleniem, o konstrukcji ramowo – płycinowej. Dekoracje skrzydeł stanowią kolorowe (żółte i białe) szyby wstawione w pola wyznaczone przez promieniowo rozłożone laskowanie. W dolnej partii drzwi, wypełnienie jest pełne, z dwoma pionowymi płycinami w skrzydle, z wykończeniem w formie trójliścia. Rewers i awers są bardzo zbliżone w formie.

Drzwi wejściowe boczne są klasycznymi w formie, o konstrukcji ramowo – płycinowej, z ośmiopółowym nadświetlem.

Drzwi wejściowe wykonane są z drewna dębowego, pozostałe z drewna iglastego (sosna).

Drzwi przeszły już renowację. Na powierzchni znajdują się współczesne warstwy przemalowania w kolorze brązowym, która miejscowo jest przetarta i odspajająca się. Drewno jest w dobrym stanie, z licznymi wgnieceniami i powierzchniowymi, mechanicznymi uszkodzeniami, charakterystycznymi dla elementów użytkowych. Drzwi zewnętrzne posiadają spękania drewna i ślady działalności mikrobiologicznej –grzybów.

Częściowo nie zachowano pierwotnych okuć - gałek/klamek. Obecnie zostały zamontowane klamki, szyldy pochodzące z pierwszej połowy XX wieku, jednak nie pasujące stylistycznie do drzwi.

Dodano także inne elementy wtórne w postaci samodomykaczy ,daszku, metalowych wzmocnień, częściowo wymieniono zniszczone deski drzwi na nowe, wykonane z innego rodzaju drewna. Przeszklenie jest wtórne.

3.0. ZALECENIA OGÓLNE

Drzwi wejściowe do kamienicy należy poddać zabiegom konserwatorskim. Na celu powinno być wykonanie niezbędnych napraw stolarskich. Nie należy nadmiernie szlifować i wygładzać powierzchni drzwi, zachowując drobne nierówności świadczące o wieku i historii obiektu. Elementy, które zostały zdegradowane lub wypaczone należy wymienić na nowe, jedynie w razie konieczności. Należy bezwzględnie zachować wszystkie elementy profilowane. Większe ubytki drewna należy flekować drewnem dębowym lub iglastym (w zależności od oryginału), dobierając drewno pod względem zgodności kierunku słoju. Trzeba także zwrócić uwagę na odpowiednie „postarzenie” flekowanego drewna – zaokrąglenie kantów, delikatne szrotkowanie – tak, by wstawki nie wyróżniały się gładkością, a były dopasowane do oryginalnej stolarki. Należy także zachować wszystkie oryginalne okucia drzwiowe poddając je oczyszczaniu i polerowaniu odpowiednimi środkami przeznaczonymi do metali kolorowych.

Po ocenie stanu technicznego i możliwości doboru klamki/gałki pod względem wymiarów, należy rozważyć możliwość zamiany klamki na bardziej dopasowaną stylistycznie.

Wszelkie prace należy wykonywać pod nadzorem konserwatorskim, w uzgodnieniu z Biurem Kujawsko – Pomorskiego Wojewódzkiego Konserwatora Zabytków z Delegaturą w Bydgoszczy. Tam także należy konsultować wszelkie kwestie nie poruszone w opracowaniu.

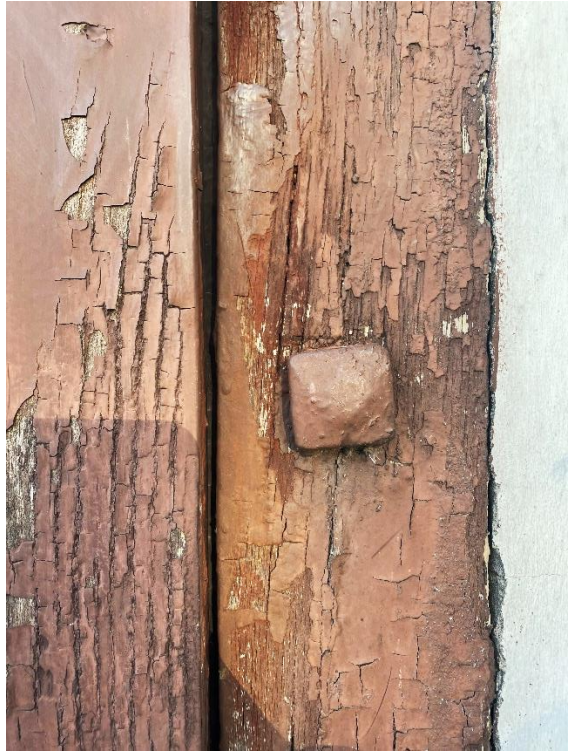
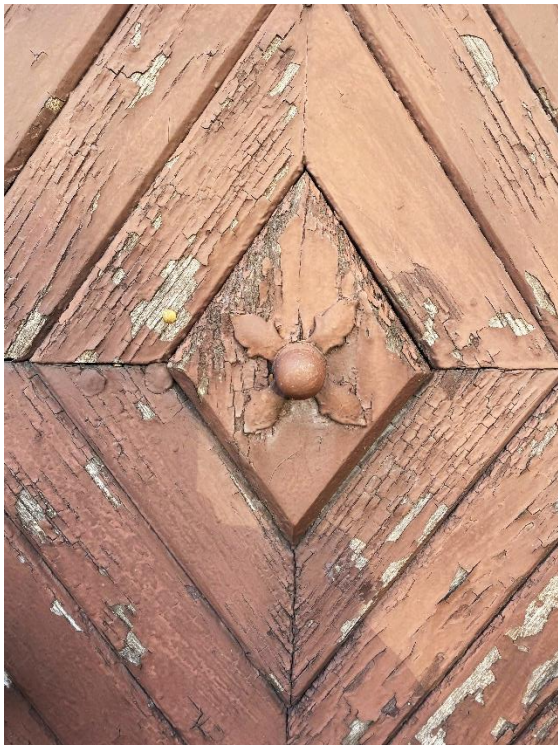
4.0. PROGRAM PRAC KONSERWATORSKICH

1. Demontaż drzwi i zabezpieczenie otworu drzwiowego poprzez wstawienie drzwi tymczasowych.
2. Usunięcie elementów wtórnych.
3. Usunięcie nawarstwień wtórnych mechanicznie poprzez ścieranie lub opalanie (nie należy stosować temperatury wyższej niż 160°C, tak by nie spowodować przypalenia drewna) lub chemicznie.
4. Rekonstrukcja elementów wymagających wymiany, niespełniających norm technicznych, z zadbaniem o odpowiedni dobór drewna pod względem gatunku i układu usłojenia, a także „postarzenie” wstawianego elementu, w taki sposób, by nie zwracał uwagi zbyt mechanicznym opracowaniem powierzchni.
5. Pokrycie drzwi warstwą malarską półkryjącą w odcieniu orzechowym (np. nitrobejcą firmy *Sopur* i matowym lakierem poliuretanowym *Syntylior*).
6. Wymiana wspólnie wstawionych szyb na bardziej zbliżone do pierwotnych.
7. Wymiana daszki zabezpieczenie przed opadami.
8. Montaż okuć i elementów metalowych.
9. Montaż drzwi.
10. Regulacja i termoizolacja poprzez uszczelnienie skrzydeł drzwiowych.
11. Wykonanie dokumentacji fotograficznej i opisowej.

5.0. DOKUMENTACJA FOTOGRAFICZNA



Fot.1. Drzwi wejściowe na elewacji frontowej, awers.



Fot. 2, 3, 4, 5. Stan wartwy malarskiej oraz elementów okucia drzwi wejściowych na elewacji frontowej, awers.



Fot. 6. Drzwi wejściowe na elewacji frontowej, rewers.



Fot.7. Drzwi wewnętrzne, przedsionek kościoła.



Fot. 8. Drzwi wewnętrzne, przedsionek kościoła.





Fot. 9, 10. Drzwi wejściowe na ścianie bocznej – awers i rewers.